

UA

ПОРЯДОК МОНТАЖУ

УВАГА! Під час монтажу елементи необхідно класти на м'яку чисту підкладку, наприклад, рушник, ковдра. Не монтувати меблі на дивані, войлоці і т.п. Недотримання вказівок виробника може призвести до появи подряпин на поверхні меблів.

1. В отвори Ø8 мм, які знаходяться в торцях елементів, забити кілки **f1**.

УВАГА! Якщо виявиться, що кілок виступає з отвору на довжину більшу ніж 10 мм, його необхідно забити, замінити іншим або зрізати, оскільки при складанні він може пошкодити бік.

ТАКІ ВИПАДКИ НЕ ПІДЛЯГАЮТЬ РЕКЛАМАЦІЇ!

2. До кришки **5** прикрутити елементи **k21¹** шурупами **p20** і прикріпити ніжки **k21²**.

3. У відповідні отвори кришки **5**, боків **14,15(16,17)** вкрутити дюбелі ексцентричних стяжок **r16**, вбити полицетримачі **d1**.

4. До боку **14(17)** прикрутити підкладки петель **b19** шурупами **e14**.

5. Скласти сегмент згідно з малюнком і з'єднати ексцентричними стяжками **r1**, використовуючи для цього ключик **z1**.

6. Покласти корпус сегмента фасадом вниз на рівну поверхню, вирівняти бокові стінки так, щоб діагоналі були рівними.

7. Прибити задню стінку **12** цвяхами **l1**. Перед прибиттям задньої стінки вставити з'єднувальну планку **13**.

8. Прикрутити декоративні петлі **a35**.

9. Покласти двері на рівну поверхню і обережно вмонтувати петлі **a39** використовуючи шурупи **e15**.

10. Прикрутити і відрегулювати двері.

11. Прикрутити ручки **c65**, використовуючи гвинти **j7** (двері нижні) та **j6** (двері вітрини).

12. Прикрутити карнизи **9,10,11** за допомогою бляшки **n54** шурупами **p1** (до карниза) та **p38** (до стяжної полиці **6**), а потім з'єднати бляшкою **n40** шурупами **p1**.

RU

ОЧЕРЕДНОСТЬ МОНТАЖА

ВНИМАНИЕ! Во время монтажа элементы следует класть на мягкую чистую подкладку, например: полотенце, одеяло. Не монтировать мебель на диване, войлоке и т.п. Несоблюдение указаний производителя может привести к появлению царапин на поверхности мебели.

1. В отверстия Ø8 мм, которые находятся в торцах элементов, вбить шканты **f1**.

ВНИМАНИЕ! В случае, если шкант выступает из отверстия более чем на 10 мм, его необходимо добить, заменить другим или срезать, поскольку он при монтаже может повредить боковую стенку.

ТАКИЕ СЛУЧАИ НЕ ПОДЛЕЖАТ РЕКЛАМАЦИИ!

2. К крышке **5** прикрутить элемент **k21¹** шурупами **p20** и прикрепить ножки **k21²**.

3. В соответствующие отверстия крышки **5**, боков **14,15(16,17)** вкрутить дюбеля эксцентрических стяжек **r16** и вбить полкодержатели **d1**.

4. К боку **14(17)** прикрутить подкладки петель **b19** шурупами **e14**.

5. Собрать сегмент в соответствии с рисунком и соединить эксцентрическими стяжками **r1**, используя для этого ключик **z1**.

6. Положить корпус сегмента лицевой стороной вниз на ровную поверхность, выровнять боковые стенки так, чтобы диагонали были равны.

7. Прибить заднюю стенку **12** гвоздями **l1**. Перед тем как прибить заднюю стенку, вставить соединительную планку **13**.

8. Прикрутить декоративные петли **a35**.

9. Положить двери на ровную поверхность и осторожно вмонтировать петли **a39**, используя шурупы **e15**.

10. Прикрутить и отрегулировать двери.

11. Прикрутить ручки **c65** используя винты **j7** (дверь нижняя) и **j6** (дверь витрины).

12. Прикрутить карнизы **9,10,11** при помощи пластинок **n54** шурупами **p1** (к карнизу) и **p38** (к стяжной полке **6**), а потом соединить пластинкой **n40** шурупами **p1**.

Фурнітура | Фурнитурa

4x 100x9 a35	5x a39	5x b19	2x c65 ¹
2x c65 ²	12x d1 Ø5x17 мм	10x e14 Ø6,3x13 мм	10x e15 Ø6,3x13 мм
12x f1 Ø8x30 мм	1x M4x30 мм j6	4x k21 ¹	4x k21 ²
55x l1	2x n40	6x n54 50x12x13,5/1,5mm	8x p20 Ø3,5x20 мм
10x p1 Ø3,5x13 мм	6x p38 Ø3,5x16 мм	1x j7 M4x35 мм	12x r1 Ø15 #16
12x r16	8x s2	1x z1	

СТРІЧКА БЕЗПЕКИ
THE ANTI-TORQUE DEVICE / DAS SICHERHEITSBAND

Ця стрічка безпеки захищає меблі від пошкодження під час монтажу. Вона запобігає надмірному затягуванню шурупів, що може призвести до деформування або розколу матеріалу. Для використання стрічку необхідно надіти на шуруп перед його вкручуванням. Після закінчення монтажу стрічку можна легко зняти.

Bitte lesen Sie die Gebrauchsanweisung sorgfältig durch. Das Sicherheitsband schützt die Möbel vor Beschädigungen während der Montage. Es verhindert ein Überdrehen der Schrauben, was zu Verformungen oder Rissen des Materials führen kann. Das Band wird einfach über die Schraube geschoben und nach der Montage leicht entfernt.

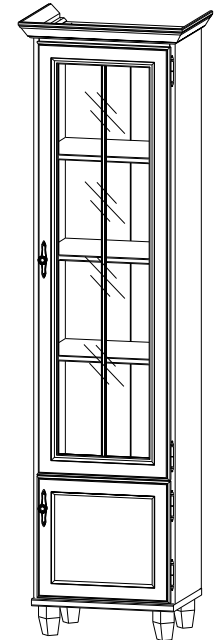
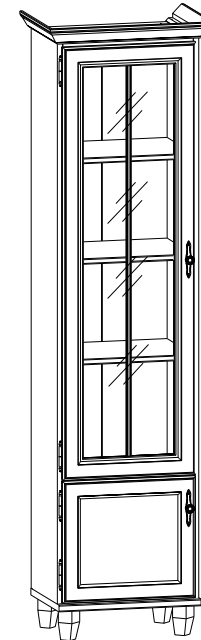
ІНСТРУКЦІЯ МОНТАЖУ | ИНСТРУКЦИЯ МОНТАЖА

Н.ЙОРК

**Вітрина
Витрина**

GWIT_1dI

GWIT_1dp



Габаритні розміри:

висота 199,5 см
ширина 54,5 см
глибина 38 см

Габаритные размеры:

высота 199,5 см
ширина 54,5 см
глубина 38 см

УВАГА !!!

Шановний Клієнте!

У разі виявлення в комплектації пакета відсутності будь-якого елемента або наявності браку

обов'язково!!! -

етикетку-ярлик з даного пакета і **інструкцію монтажу** з відміткою кода цього елемента повернути продавцю.

При відсутності **етикетки-ярлика** рекламація не приймається!

ВНИМАНИЕ !!!

Уважаемый Клиент!

В случае обнаружения в комплектации пакета отсутствия какого-либо элемента или наличия браку

обязательно!!! -

этикетку-ярлик с данного пакета и **инструкцию монтажа** с пометкой кода этого элемента вернуть продавцу.

При отсутствии **этикетки-ярлика** рекламація не принимается!



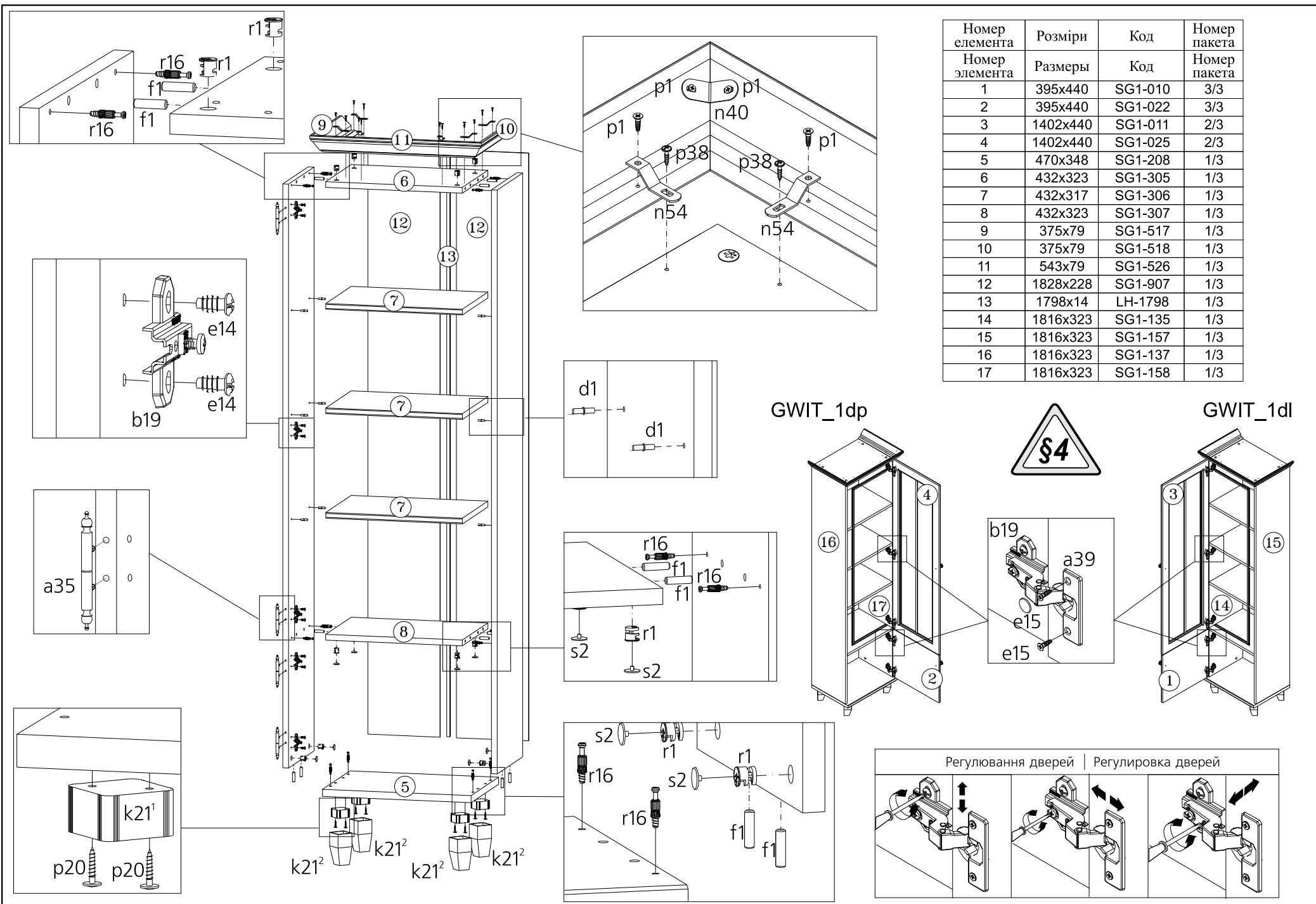
Виробник:

ТзОВ "ГЕРБОР-ХОЛДІНГ"
Україна, м. Володимир-Волинський
вул. Луцька, 211а
тел.: 2-33-33; 2-29-03



Производитель:

ТОО "ГЕРБОР-ХОЛДИНГ"
Украина, г. Владимир-Волынский
ул. Луцкая, 211а
тел.: 2-33-33; 2-29-03



Номер елемента	Розміри	Код	Номер пакета
1	395x440	SG1-010	3/3
2	395x440	SG1-022	3/3
3	1402x440	SG1-011	2/3
4	1402x440	SG1-025	2/3
5	470x348	SG1-208	1/3
6	432x323	SG1-305	1/3
7	432x317	SG1-306	1/3
8	432x323	SG1-307	1/3
9	375x79	SG1-517	1/3
10	375x79	SG1-518	1/3
11	543x79	SG1-526	1/3
12	1828x228	SG1-907	1/3
13	1798x14	LH-1798	1/3
14	1816x323	SG1-135	1/3
15	1816x323	SG1-157	1/3
16	1816x323	SG1-137	1/3
17	1816x323	SG1-158	1/3

GWIT_1dp

GWIT_1dl

